

Register your new Bosch now:  
[www.bosch-home.com/welcome](http://www.bosch-home.com/welcome)



دستگاه فریزر



**BOSCH**

**GSN..**

fa دستورالعمل ها

11	منجمد کردن و نگهداشتن	3	نکات ایمنی و هشدار
11	منجمد کردن مواد غذایی تازه	5	نکاتی در مورد فراداد
12	انجماد-شدید Super	6	محتوای بسته تحویل
13	آب کردن یخ مواد منجمد	6	مکان نصب
13	تجهیزات	6	توجه کردن به دمای محیط و تهویه
14	خاموش کردن و از کار انداختن دستگاه	7	وصل کردن دستگاه
14	یخ و برفک زدایی	8	آشناسدن با دستگاه
14	تمیز کردن دستگاه	9	روشن کردن دستگاه
15	منبع نور (LED)	9	تنظیم کردن دما
15	صرفه جویی کردن در انرژی	9	وضعیت صرفه جویی در انرژی
15	سروصدای کار کردن دستگاه	10	کار زنگ خطر Alarm
16	برطرف کردن اختلال های جزئی به کمک خود	10	ظرفیت مفید
17	سرویس خدمات	11	سردخانه فریزر
		11	حداکثر توان انجماد

## در صورت آسیب دیدگی لوله ها

- آتش یا منابع احتراق را از دستگاه دور نگهدارید،
  - چند دقیقه اتاق را در معرض هوای تازه بگذارید،
  - دستگاه را خاموش کنید و دوشاخه را از برق بکشید،
  - به سرویس خدمات اطلاع دهید.
- هر چه مقدار ماده سرمازا در یک دستگاه بیشتر باشد باید آن را در فضای بزرگتری قرار داد. در صورت نشت در فضایی تنگ، ممکن است مخلوط هوا و گاز قابل اشتعال ایجاد شود. هر 8 گرم ماده سرمازا به حداقل 1 متر مکعب فضا نیاز دارد. مقدار ماده سرمازای دستگاه شما روی پلاک مشخصات در داخل دستگاه درج شده است.
- اگر سیم برق دستگاه آسیب ببیند، باید توسط سازنده، سرویس خدمات یا شخصی واجد شرایط جایگزین شود. نصب و تعمیر نادرست ممکن است خطرات جدی برای مصرف کننده داشته باشد.
- تعمیرات فقط باید توسط سازنده، سرویس خدمات یا شخصی واجد شرایط انجام شود. فقط از قطعات اصلی ساخت سازنده استفاده کنید. سازنده تنها ایمنی چنین قطعاتی را تضمین می کند.
- سیم برق بلندتر را فقط باید از سرویس خدمات تهیه کنید.

## نکات ایمنی و هشدار

### پیش از این که دستگاه را به کار بیاورید

دفترچه راهنمای استفاده و مونتاژ را با دقت مطالعه کنید! آن ها حاوی اطلاعات مهمی در مورد نصب، استفاده و سرویس دستگاه هستند. اگر نکات ایمنی و هشدار دفترچه راهنما را رعایت نکنید، سازنده مسؤول نیست. تمام مدارک را برای استفاده مجدد یا صاحبان بعدی نگهدارید.

### ایمنی فنی

دستگاه دارای مقدار کمی ماده سرمازا R600a است که با محیط زیست سازگار، اما قابل اشتعال است. مواظب باشید که هنگام حمل و نقل یا نصب دستگاه، لوله های چرخه ماده سرمازا آسیب نبینند. نشت ماده سرمازا ممکن است موجب آسیب یا التهاب چشم شود.

## هنگام استفاده

### پرهیز از خطرات احتمالی برای کودکان و افراد آسیب پذیر:

کودکان و افراد مبتلا به نارسایی جسمی، روانی یا حسی آسیب پذیر هستند یا اشخاصی که به اندازه کافی با طرز کار درست دستگاه آشنایی ندارند.

مطمئن شوید که کودکان و افراد آسیب پذیر از خطرات آگاهی دارند.

مسئول ایمنی باید مراقب طرز استفاده کودکان و افراد آسیب پذیر باشد یا آن ها را راهنمایی کند.

فقط به کودکان بالای 8 سال اجازه استفاده از دستگاه را بدهید.

هنگام تمیز کردن و سرویس مراقب کودکان باشید.

هرگز اجازه ندهید کودکان با دستگاه بازی کنند.

بطری و قوطی های حاوی مایعات (به ویژه نوشابه های گازدار) را در سردخانه فریزر نگه ندارید. ممکن است بطری و قوطی ها منفجر شوند!

هرگز مواد منجمد را بلافاصله پس از برداشتن از سردخانه فریزر در دهان نگذارید.

خطر سرمازدگی!

از تماس طولانی دست با مواد منجمد، یخ یا لوله های تبخیر و غیره پرهیزید. خطر سرمازدگی!

هرگز از دستگاه های برقی مثل گرمکن (هیتر)، بستنی ساز و غیره در داخل دستگاه استفاده نکنید. خطر انفجار!

هرگز برای یخ و برفک زدایی یا تمیز کردن از ماشین تولید بخار استفاده نکنید! بخار ممکن است به قطعات الکتریکی نفوذ کند و موجب اتصال برق شود. خطر برق گرفتگی!

از اشیای تیز یا برنده برای کندن لایه های یخ و برفک استفاده نکنید. این کار ممکن است به لوله های ماده سرمازا آسیب برساند. نشست ماده سرمازا ممکن است موجب التهاب یا آسیب چشم شود.

محصولات دارای گاز قابل احتراق (مانند کپسول های اسپری) و مواد قابل انفجار را در دستگاه نگه ندارید. خطر انفجار!

بر پایه ها، کشوها و درها و غیره سوار نشوید و از آن ها به منزله تکیه گاه استفاده نکنید.

برای یخ و برفک زدایی و تمیز کردن، دوشاخه را از برق بکشید یا فیوز را بزنید. دوشاخه را بکشید، نه سیم برق را.

الکل درصد بالا را با درپوش محکم و ایستاده نگهدارید.

قطعات پلاستیکی و درزبندی های لاستیکی را با روغن یا چربی نیالانید. در غیر این صورت قطعات پلاستیکی و درزبندی های لاستیکی اسفنجی خواهند شد.

دریچه های ورود و خروج هوا به دستگاه را هرگز نبوشانید یا سد نکنید.

## کودکان در محیط خانه

### نکاتی در مورد فراداد

#### ❗ فرادادن بسته بندی

بسته بندی، حافظ دستگاه شما در صدمات حمل و نقل است. تمام مواد به کار رفته با محیط زیست سازگار و بازیافتی هستند. لطفاً یاری کنید: فراداد بسته بندی با محیط زیست سازگار باشد.

برای اطلاع از راه های تازه فراداد لطفاً به فروشنده آن یا به شهرداری رجوع کنید.

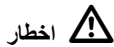
#### ❗ فرادادن دستگاه قدیمی

دستگاه های قدیمی زباله بی ارزش نیستند! با فراداد سازگار با محیط زیست می توان مواد خام با ارزش را دوباره به دست آورد.

این دستگاه طبق مقررات اروپایی  
2012/19/EU دستگاه های الکتریکی و  
الکترونیکی (waste electrical and  
electronic equipment – WEEE)  
نشانه گذاری شده است.



این مقررات چارچوب معتبر باز پس گرفتن و بازیافت دستگاه های قدیمی را در سطح اروپا مشخص می کنند.



#### ⚠️ خطر

در مورد دستگاه های زائد

1. دوشاخه را از برق بکشید.
2. سیم برق را ببرید و همراه با دوشاخه از دستگاه جدا کنید.
3. برای ممانعت از ورود کودکان به دستگاه، سینی ها و محفظه ها را از دستگاه بیرون نیاورید!
4. نگذارید کودکان با دستگاه زائد بازی کنند. خطر خفگی!

دستگاه های خنک کننده حاوی ماده سرمازا هستند و در عایق بندی آن ها گاز وجود دارد. ماده سرمازا و گازها را باید با روشی تخصصی فراداد. به لوله های چرخه ماده سرمازا تا زمان فراداد تخصصی آن صدمه نزنید.

■ بسته بندی و اجزایش را در اختیار کودکان نگذارید.

■ خطر خفگی با مقواهای تاشده و فویل های پلاستیکی!

■ دستگاه اسباب بازی کودکان نیست!

■ در دستگاه های قفل دار:

■ کلیدها را دور از دسترس کودکان نگهدارید!

#### قواعد کلی

این دستگاه مناسب است

■ برای منجمد کردن مواد غذایی،

■ برای یخساز.

این دستگاه مختص استفاده خانگی در منزل شخصی و محیط های خانوادگی است.

این دستگاه طبق مقررات اروپایی

2004/108/EC مصون از اختلال امواج است.

چرخه سرمازا از نظر نشت بازبینی شده است.

این فرآورده با مقرارت مربوط به ایمنی دستگاه

های الکتریکی (EN 60335-2-24)

مطابقت دارد.

این دستگاه مختص استفاده در نواحی با حد

اکثر ارتفاع 2000 متر از سطح دریا است.

## تغییر دادن جهت در

(در صورت لزوم)

در صورت لزوم توصیه می‌کنیم برای تغییر جهت در به سرویس خدمات ما مراجعه کنید. برای اطلاع از هزینه تغییر جهت در می‌توانید به سرویس خدمات مربوط رجوع کنید.

### ⚠️ **اخطار**

هنگام تغییر جهت در، دستگاه نباید به شبکه برق وصل باشد. پیش از آن دوشاخه را از برق بکشید. برای آسیب ندیدن پشت دستگاه، لایه ای نرم با ضخامت کافی زیر آن پهن کنید. دستگاه را با احتیاط به پشت بخوابانید.

### **یادآوری**

هنگام خواباندن دستگاه، نباید فاصله-اندازها به دستگاه نصب شده باشند.

## محتوای بسته تحویل

پس از باز کردن بسته بندی، همه قطعات را از نظر خسارات احتمالی حمل و نقل بررسی کنید.

در صورت داشتن اعتراض به فروشنده دستگاه یا به سرویس خدمات ما رجوع کنید.

بسته تحویل شامل قطعات زیر است:

- اصل دستگاه
- تجهیزات (بسته به مدل)
- کیسه حاوی مواد مونتاژ
- دفترچه راهنما
- دفترچه راهنمای مونتاژ
- دفترچه سرویس خدمات
- ضمانت نامه ضمیمه
- اطلاعات مربوط به مصرف انرژی و سروصدای کار کردن دستگاه

## توجه کردن به دمای محیط و تهویه

### دمای محیط

دستگاه برای رده بندی آب و هوای خاصی طرح ریزی شده است. بسته به رده بندی، می‌توان این دستگاه را در محیط هایی با دماهای زیر به کار انداخت.

رده بندی آب و هوا روی پلاک مشخصات درج شده است، شکل 12.

رده بندی آب و هوا	دمای مجاز محیط
SN	+10 تا 32 سانتی گراد
N	+16 تا 32 سانتی گراد
ST	+16 تا 38 سانتی گراد
T	+16 تا 43 سانتی گراد

مکان نصب مناسب، جایی خشک و در معرض هواست. مکان نصب نباید در تابش مستقیم آفتاب یا نزدیک به منابع گرمازا مثل اجاق، شومیز و غیره باشد. اگر ناگزیر به نصب دستگاه در کنار منبعی گرمازا هستید، از صفحات عایق مناسب استفاده یا حداقل فاصله با منابع گرمازا را حفظ کنید:

- تا اجاق های گازی و برقی 3 cm سانتیمتر.
  - تا اجاق های نفتی و زغال سنگی 30 cm سانتیمتر.
- سطح مکان نصب نباید انعطاف پذیر باشد و خم شود. در صورت لزوم آن را محکم کنید. در صورت لزوم ناصافی را به کمک کفی تراز کنید.

### فاصله به دیوار

#### شکل 3

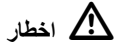
دستگاه لازم نیست از پهلو با دیوار فاصله داشته باشد. با وجود این، سینی ها و محفظه ها را می‌توان کاملاً بیرون کشید.

## وصل الکتريکی

پریز برق باید نزدیک به دستگاه و پس از نصب دستگاه آزادانه در دسترس باشد.

این دستگاه مطابق با مصونیت درجه 1 است. آن را به یک پریز مجهز به برقگیر که طبق مقررات نصب شده است به برق متناوب 240-220 ولت، 50 هرتز وصل کنید. پریز برق باید مجهز به فیوز ایمنی 10 تا 16 آمپر باشد.

برای به کار انداختن دستگاه در کشور های غیراروپایی، باید بررسی کرد که آیا نوع ولتاژ و آمپر مذکور با مشخصات شبکه برق کشور شما مطابقت دارد یا خیر. اطلاعات مذکور روی پلاک مشخصات درج شده است، شکل 12.



**اخطار**

دستگاه را به هیچ وجه به پریز های الکترونیکی صرفه جویی در انرژی وصل نکنید.

در دستگاه های ما می توان از میڈل های سینوسی و شبکه ای برق عمومی استفاده کرد. میڈل های شبکه ای برق عمومی در تأسیسات فوتوولتایی به کار می روند که مستقیم به شبکه برق عمومی وصل می شوند. در موارد منفرد (مثل کشتی ها یا کلبه های کوهستانی) که اتصال مستقیم به شبکه برق عمومی ندارند باید از میڈل های سینوسی استفاده کرد.

## یادآوری

دستگاه در محدوده دمای محیط رده بندی شده آب و هوای مذکور به خوبی کار می کند. اگر دستگاهی را در رده بندی آب و هوای SN، در محیط سردتری تا دمای +5 درجه سانتی گراد به کار بیاندازیم، آسیب نخواهد دید.

## تهویه

### شکل 4

هوای در تماس با جدار پشت دستگاه گرم می شود. هوای گرم باید آزادانه خارج شود. در غیر این صورت موتور خنک کننده باید بیشتر کار کند. این کار باعث افزایش مصرف برق می شود. پس: دریچه های ورود و خروج هوا را نبوشانید یا سد نکنید!

## وصل کردن دستگاه

پس از نصب دستگاه، 1 ساعت صبر کنید و سپس دستگاه را به کار بیاندازید. هنگام حمل و نقل ممکن است روغن کمپرسور به سیستم سردکننده نفوذ کند.

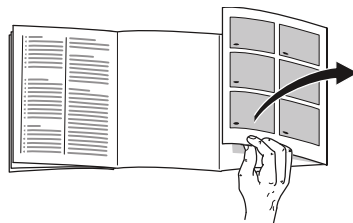
پیش از به کار انداختن نخست دستگاه، درون آن را تمیز کنید (رجوع کنید به فصل تمیز کردن دستگاه).

## دکمه های کنترل

### شکل 2

- 1 نمایشگر دمای سردخانه فریزر  
اعداد دمای تنظیم شده را به سانتی گراد °C نشان می دهند.
- 2 نمایشگر انجماد-شدید Super  
هنگامی روشن می شود که انجماد-شدید Super کار کند.
- 3 نمایشگر زنگ خطر Alarm  
هنگامی روشن می شود که سردخانه فریزر بیش از حد گرم باشد.
- 4 هنگامی که سردخانه فریزر به دمای تنظیم شده برسد، خاموش می شود.
- 5 نمایشگر در وضعیت صرفه جویی در انرژی  
هنگامی روشن می شود که دستگاه مورد استفاده نیست.
- 6 دکمه های تنظیم دمای سردخانه فریزر  
با این دکمه ها می توان دمای سردخانه را تنظیم کرد.
- 7 دکمه-سوپر Super سردخانه فریزر  
برای روشن و خاموش کردن انجماد-شدید Super است.
- 8 دکمه-زنگ خطر Alarm  
برای خاموش کردن صدای هشدار (رجوع کنید به فصل کار زنگ خطر Alarm).

## آشناسدن با دستگاه



لطفا آخرین صفحه مصور را باز کنید. این دفترچه راهنما شامل مدل های بسیاری می شود. ممکن است تجهیزات مدل ها متفاوت باشند. ممکن است تصاویر قدری متفاوت باشند.

### شکل 1

\* در همه مدل ها وجود ندارد.

- 1-7 دکمه های کنترل
- 8 دکمه اصلی روشن/خاموش
- 9 منبع نور (LED)
- 10 سیستم یخ و برفک زدایی NoFrost-System
- 11 دریچه جایشی
- 12 سینی شیشه ای
- 13 یخساز/یخدان
- 14 محفظه مواد منجمد (کوچک)
- 15 محفظه مواد منجمد (بزرگ)
- 16 پایه های پیچی
- \*17 بسته سرمازا
- 18 گاه شمار فریزر
- 19 تهویه در



## تنظیم کردن دما

شکل 2

### سردخانه فریزر

می توان دما را از 16- درجه تا 26- درجه سانتی گراد تنظیم کرد.

با فشار مکرر دکمه تنظیم دما 5 دمای دلخواه سردخانه فریزر را انتخاب کنید.

آخرین دمای انتخاب شده ذخیره می شود. نمایشگر دما 1 دمای تنظیم شده را نشان می دهد.

## وضعیت صرفه جویی در انرژی

اگر از دستگاه استفاده نکنید، نمایشگر دکمه های کنترل به وضعیت صرفه جویی در انرژی تغییر می کند.

■ نمایشگر وضعیت صرفه جویی در انرژی شکل 2/4 روشن می شود.

■ درخشش نور نمایشگر دما کم می شود.

■ اگر عملکرد سوپر Super روشن باشد، نمایشگر سوپر Super نیز روشن می شود (نمایشگر انجماد-شدید Super، شکل 2/2).

به محض استفاده از دستگاه، مثلا با باز کردن در یا با فشار دادن هر دکمه، نمایشگر تغییر وضعیت می دهد و به نور عادی باز می گردد.

## روشن کردن دستگاه

شکل 2

دستگاه را به کمک دکمه روشن/خاموش 8/1 روشن کنید.

صدای هشدار شنیده می شود. نمایشگر دما 1 چشمک می زند و نمایشگر Alarm زنگ خطر 3 روشن می شود.

Alarm دکمه زنگ خطر 7 را فشار دهید. صدای هشدار قطع می شود. و نمایشگر دما 1 دیگر چشمک نمی زند.

به محض این که دستگاه به دمای تنظیم شده برسد، نمایشگر زنگ خطر Alarm خاموش می شود.

### نکاتی در مورد به کار اندازی

■ پس از روشن کردن دستگاه، ممکن است رسیدن به دمای تنظیم شده چند ساعت طول بکشد. پیش از آن مواد غذایی را در دستگاه نگذارید.

■ سردخانه فریزر به کمک سیستم کاملا خودکار یخ و برفک زدایی NoFrost-System یخ و برفک نمی زند. به یخ و برفک زدایی نیازی نیست.

■ چداره های جانبی دستگاه بعضا کمی گرم می شوند، این باعث جلوگیری از ایجاد شبنم در اطراف درزبندی در می شود.

■ در صورتی که نتوان در سردخانه فریزر را پس از بستن بلافاصله باز کرد، چند لحظه صبر کنید تا خلا ایجاد شده به تعادل برسد.

## کار زنگ خطر Alarm

زنگ خطر Alarm ممکن است در حالات زیر به صدا درآید.

### زنگ خطر Alarm در

اگر در دستگاه برای مدتی طولانی باز بماند، زنگ خطر Alarm در 3/2 (صدای ممتد) به صدا در می آید. با بستن در دستگاه، صدای زنگ خطر Alarm دوباره قطع می شود.

### زنگ خطر Alarm دما

اگر دمای سردخانه فریزر بیش از حد گرم باشد و مواد منجمد در خطر باشند، زنگ خطر Alarm دما به صدا در می آید.

نمایشگر Alarm زنگ خطر 3 روشن می شود.

پس از فشار Alarm دکمه-زنگ خطر 7، نمایشگر دما 1 به مدت پنج ثانیه کامل، گرم ترین دمای ممکن در سردخانه فریزر را نشان می دهد.

سپس این عدد پاک می شود و نمایشگر دما 1 دمای تنظیم شده را نشان می دهد.

ممکن است بی آن که مواد منجمد در خطر باشند، زنگ خطر Alarm به صدا درآید

- با به کار انداختن دستگاه،
- با گذاشتن مقدار زیادی مواد غذایی تازه،
- با بازماندن طولانی در سردخانه فریزر.

### خاموش کردن زنگ خطر Alarm

شکل 2

Alarm دکمه-زنگ خطر 7 را فشار دهید تا صدای هشدار قطع شود.

## ظرفیت مفید

اطلاعات مربوط به ظرفیت مفید روی پلاک مشخصات دستگاه شما درج شده است. شکل 12

### استفاده از ظرفیت کامل

برای جادادن حداکثر مواد منجمد، می توانید تمام قطعات تجهیزاتی دستگاه را بیرون بیاورید. سپس می توانید مواد غذایی را روی سینی ها و کف سردخانه فریزر روی هم قرار دهید.

### یادآوری

برای رعایت اطلاعات روی پلاک مشخصات، باید قطعه فوقانی تجهیزات در دستگاه بماند.

### بیرون آوردن قطعات تجهیزاتی

- محفظه های مواد منجمد را تا نقطه گیر جلو بکشید، سپس جلوی آن را بالا ببرید و بیرون بیاورید. شکل 5
- در دستگاه های مجهز به یخساز می توان این قطعه را بیرون آورد. شکل 6
- درجه جایی شکل 7

1. درجه جایی را نیمه باز کنید،
2. زبانه یک طرف را از دستگاه آزاد کنید،
3. درجه جایی را جلو بکشید و از جایش در آورید،
4. زبانه طرف دیگر را از دستگاه آزاد کنید.

## یادآوری

مواد غذایی منجمد نباید با مواد غذایی تازه تماس پیدا کنند. در صورت لزوم مواد غذایی منجمد را در محفظه ها روی هم بچینید.

- برای اطمینان از گردش هوا در دستگاه، محفظه های مواد غذایی منجمد را تا نقطه گیر جلو بکشید.

## منجمد کردن مواد غذایی تازه

فقط از مواد غذایی تازه و سالم برای منجمد کردن استفاده کنید.

برای حفظ هر چه بیشتر ارزش غذایی و رنگ و بوی تریه بار بد نیست آن ها را پیش از منجمد کردن بسیار کوتاه آبپز یا بخارپز (Blanching) کرد. بادمجان، فلفل دلمه ای، کدو و مارچوبه نیازی به آبپز یا بخارپز کردن ندارند.

برای اطلاعات بیشتر در مورد منجمد کردن و آبپز و بخارپز کردن (Blanching) به کتابفروشی مراجعه کنید.

## یادآوری

نگذارید مواد غذایی تازه با مواد غذایی منجمد تماس پیدا کنند.

- موادی که برای منجمد کردن مناسب هستند: انواع نان ها، ماهی و غذاهای دریایی، گوشت، گوشت شکار، گوشت ماکیان، تریه بار، میوه، سبزیجات، تخم مرغ بدون پوست، لبنیات مثل پنیر، کره و کوارک، غذاهای آماده و باقی مانده، مثل سوپ ها، آش ها، گوشت و ماهی پخته، انواع غذا با سیب زمینی، سوفله ها و دسرهای شیرین.

- موادی که برای منجمد کردن مناسب نیستند: تریه باری که معمولاً خام خورده می شوند، مثل کاهو و تربچه، تخم مرغ با پوست، انگور، سیب، گلابی و هلوی کامل، تخم مرغ آبپز، ماست، ماست ترش، خامه ترش، کرم فریش و مایونز.

## بسته بندی کردن مواد منجمد

مواد غذایی را محکم و خالی از هوا بسته بندی کنید تا طعم آن از بین نرود و خشک نشود.

1. مواد غذایی را بسته بندی کنید.
2. هواپیش را خالی کنید.
3. بسته بندی را محکم ببندید.
4. روی بسته بندی محتوی و تاریخ انجماد را بنویسید.

## سردخانه فریزر

### موارد استفاده از سردخانه فریزر

- برای نگهداشتن مواد غذایی یخ زده.
- برای تولید یخ مکعبی.
- برای منجمد کردن مواد غذایی.

## یادآوری

همیشه مواظب باشید که در سردخانه فریزر بسته شود! در که باز باشد یخ مواد منجمد آب می شود و سردخانه فریزر شدیداً یخ و برفک می بندد. ضمناً: مصرف زیاد برق باعث اتلاف انرژی می شود!

## حداکثر توان انجماد

اطلاعات مربوط به حداکثر توان انجماد در 24 ساعت روی پلاک مشخصات درج شده است. شکل 12

## منجمد کردن و نگهداشتن

### خریدن مواد غذایی یخ زده

- بسته بندی نباید آسیب دیده باشد.
- به تاریخ مهلت مصرف توجه کنید.
- دمای محفظه فروشگاه باید 18- سانتی گراد یا سردتر باشد.
- در صورت امکان، مواد غذایی یخ زده را در کیسه عایق حمل کنید و سریع در سردخانه فریزر بگذارید.

### هنگام مرتب کردن توجه کنید

- حتی الامکان مقدار زیادی از مواد غذایی را در قفسه فوقانی منجمد کنید. آنجا به ویژه سریع و راحت منجمد می شوند.
- با مواد منجمد شکاف های تهویه جدار پشتی را مسدود نکنید.
- مواد غذایی را در قفسه ها یا محفظه ها پخش و تقسیم کنید.

## انجماد-شدید Super

برای حفظ ویتامین ها، ارزش غذایی، ظاهر و مزه مواد غذایی، باید آن ها را سریع تا مغز استخوان منجمد کرد. انجماد-شدید Super را چند ساعت پیش از گذاشتن مواد غذایی تازه در دستگاه روشن کنید تا از بالا رفتن نامطلوب دما بپرهیزید. کلا 4 تا 6 ساعت کافی است.

دستگاه پس از زدن دکمه مدام کار می کند و سردخانه فریزر به دمایی بسیار سرد می رسد. اگر مایلید از حداکثر توان انجماد استفاده کنید، باید انجماد-شدید Super را 24 ساعت پیش از گذاشتن مواد تازه روشن کنید.

برای منجمد کردن مواد غذایی به مقدار کم (تا 2 کیلوگرم) نیازی به انجماد-شدید Super ندارید.

### یادآوری

ممکن است با روشن کردن انجماد-شدید Super سروصدای کار کردن دستگاه زیاد شود.

## روشن/خاموش کردن

### شکل 2

دکمه-سوپر Super سردخانه فریزر 6 را فشار دهید تا نمایشگر Super سوپر 2 روشن شود. انجماد-شدید Super تقریباً پس از 2 روز و نیم به طور خودکار خاموش می شود.

**بسته بندی مناسب:**  
ورقه های پلاستیکی، فویل از جنس پلی اتیلن، فویل آلومنیومی، ظرف های انجماد. این محصولات را می توانید از فروشگاه بخرید.

**بسته بندی نامناسب:**  
کاغذ کادو، کاغذ روغنی، سلوفان، کیسه زباله و کیسه های خرید مصرف شده.

**مناسب برای بستن:**  
کش، گیره های پلاستیکی، نخ، نوارچسب مقاوم در برابر سرما و غیره.

کیسه و فویل های پلاستیکی از جنس پلی اتیلن را می توان با ماشین بسته بندی جوش داد.

## مهلت مصرف مواد منجمد

مهلت مصرف به نوع مواد غذایی بستگی دارد.

در دمای 18- سانتی گراد:

- ماهی، کالباس، غذاهای آماده، انواع نان ها:  
تا 6 ماه
- پنیر، گوشت ماکیان، گوشت:  
تا 8 ماه
- تره بار، میوه:  
تا 12 ماه

## آب کردن یخ مواد منجمد

بسته به نوع و شیوه مصرف می‌توانید از امکانات زیر استفاده کنید:

- در دمای محیط
- در یخچال
- در اجاق برقی، با یا بدون بادزن هوای داغ
- در دستگاه میکروویو

### ⚠ توجه

مواد منجمدی که یخشان آب شده یا آب کرده اید را دوباره منجمد نکنید. پس از تبدیل مواد غذایی به یک غذای آماده (پخته یا سرخ شده) می‌توان دوباره آن را منجمد کرد. در این صورت دیگر از حداکثر مهلت مصرف استفاده نکنید.

## تجهیزات

(در همه مدل‌ها وجود ندارد)

### محفظه مواد منجمد (بزرگ)

شکل 1/15

برای نگهداشتن مواد منجمد بزرگ، مثل بوقلمون، اردک و غاز.

### یخساز

شکل 8

برای تولید یخ مکعبی فقط از آب آشامیدنی استفاده کنید.

1. پیمانه آب را بیرون بیاورید و تا نشانه از آب آشامیدنی پُر کنید.

#### یادآوری

اگر مقدار آب آشامیدنی بیش از حد باشد، ممکن است کار یخساز مختل شود. یخ‌های مکعبی را نمی‌توان تک تک از قالب یخ خارج کرد. آب آشامیدنی اضافی وارد یخدان می‌شود و یخ‌های موجود به هم می‌چسبند.

2. مخزن را از آب آشامیدنی پُر کنید.

3. پیمانه آب را دوباره سرجایش بگذارید.

4. هنگامی که مکعب‌ها یخ‌زدند، دسته‌اهرم را به طرف پایین فشار دهید و آزاد کنید.

قطعات یخ جدا می‌شوند و در یخدان می‌افتند.

5. یخدان را جلو بکشید و یخ‌های مکعبی را بردارید.

## گاه‌شمار فریزر

شکل 10/A

برای پرهیز کردن از پایین آمدن کیفیت مواد منجمد، مهلت مصرف را رعایت کنید. مهلت مصرف به نوع مواد منجمد بستگی دارد. اعداد درج شده میان نمادها مدت مجاز مواد منجمد را به ماه ارائه می‌کنند. هنگام تهیه مواد یخ‌زده از فروشگاه به تاریخ تولید یا تاریخ مهلت مصرف توجه کنید.

## بسته سرمازا

شکل B/10

هنگام قطع برق یا اختلال، بسته سرمازا گرم شدن مواد منجمد سردخانه را به تأخیر می‌اندازد. اگر بسته سرمازا را در طبقه فوقانی روی مواد غذایی بگذارید، مهلت مصرف را به حداکثر خواهید رساند.

برای صرفه جویی در جا، می‌توان بسته سرمازا را درون در جا داد.

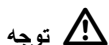
می‌توان از بسته سرمازا برای خنک نگهداشتن موقتی مواد غذایی، مثلاً در یک کیسه عایق، استفاده کرد.

## یخ و برفک زدایی

### سردخانه فریزر

سردخانه فریزر به کمک سیستم کاملاً خودکار یخ و برفک زدایی NoFrost-System یخ و برفک نمی‌زند. دیگر به یخ و برفک زدایی نیازی نیست.

## تمیز کردن دستگاه



توجه

- از محلول های پاک کننده حاوی ماسه، کلرید و مواد اسیدی استفاده نکنید.
- از اسفنج های زبر و خراش دهنده استفاده نکنید. ممکن است باعث زنگ زدگی سطح متالیک دستگاه شود.
- هرگز سینی ها و محفظه ها را برای تمیز کردن در ماشین ظرف شویی نگذارید.
- ممکن است قطعات تغییر شکل دهند!

### یادآوری

تقریباً 4 ساعت پیش از تمیز کردن، انجماد-شدید Super را روشن کنید تا دمای مواد غذایی بسیار سرد شود و بیشتر بتوان آن ها را در دمای محیط نگهداشت.

### به ترتیب زیر عمل کنید:

1. پیش از تمیز کردن، دستگاه را خاموش کنید.
2. دوشاخه را از برق بکشید یا فیوز را بزنید.
3. مواد منجمد را بیرون بیاورید و در جایی خنک نگهدارید. بسته سرمازا (اگر جزو تجهیزات است) را روی مواد غذایی بگذارید.
4. صبر کنید تا لایه برفک آب شود.
5. دستگاه را با دستمالی نرم، آب ولرم و کمی ماده شوینده با PH تقریباً خنثی تمیز کنید. آب نباید به منبع نور نفوذ کند.
6. درزبندی در را فقط با آب زلال پاک کنید و سپس کاملاً خشک کنید.
7. پس از تمیز کردن، دوباره دستگاه را وصل و روشن کنید.
8. مواد منجمد را دوباره در آن بگذارید.

## قالب یخ

شکل 9

1.  $\frac{3}{4}$  قالب یخ را از آب آشامیدنی پر کنید و درون سردخانه فریزر بگذارید.

2. اگر قالب یخ به سینی چسبیده است، آن را فقط با وسیله ای کُند (دسته قاشق) جدا کنید.

3. برای جدا کردن مکعب های یخ، قالب یخ را کوتاه زیر آب روان نگه دارید یا قدری بپیچانید.

## خاموش کردن و از کار انداختن دستگاه

### خاموش کردن دستگاه

شکل 1

دکمه-روشن/خاموش 8 را فشار دهید. موتور خنک کننده و منبع نور خاموش می‌شوند.

### از کار انداختن دستگاه

اگر از دستگاه برای مدتی طولانی استفاده نمی‌کنید:

1. دستگاه را خاموش کنید.
2. دوشاخه را از برق بکشید یا فیوز را بزنید.
3. دستگاه را تمیز کنید.
4. در دستگاه را باز بگذارید.

## سروصدای کار کردن دستگاه

### سروصدای کاملاً عادی

#### ویزویز کردن

موتورها مشغول کار هستند (مثلاً واحدهای مبرد، پروانه هواکش).

#### سروصدای قُل قُل، وزوز یا بُبُق بُبُق

ماده سرمازا در لوله ها جریان دارد.

#### کلیک کردن

موتور، کلید یا سوپاپ های مغناطیسی روشن/خاموش می شوند.

### پرهیز کردن از سروصدا

#### دستگاه تراز نیست

دستگاه را به کمک یک تراز میزان کنید. برای این کار پایه های پیچی را تنظیم کنید یا چیزی زیر آن بگذارید.

#### دستگاه «آزاد و تنها» نیست

دستگاه را از کنار اثاث منزل و دستگاه های دیگر دور کنید.

#### محفظه ها یا سینی ها لق هستند یا گیر می کنند

با بیرون کشیدن قطعات متحرک آن ها را امتحان کنید و نهایتاً دوباره سر جایشان بگذارید.

## منبع نور (LED)

دستگاه شما مجهز به منبع نور LED است که نیاز به سرویس ندارد.

تعمیرات منبع نور فقط باید توسط سرویس خدمات یا متخصصان مجاز صورت بگیرد.

## صرفه جویی کردن در انرژی

- دستگاه را در جایی خشک و در معرض هوا نصب کنید. دستگاه نباید در تابش مستقیم آفتاب یا نزدیک منابع گرمازا (مثل شوفاژ و اجاق) باشد.
- در صورت لزوم از صفحات عایق استفاده کنید.
- دریچه های ورود و خروج هوای دستگاه را سد نکنید.
- بگذارید مواد غذایی و نوشابه های گرم اول خنک شوند، بعد در دستگاه بگذارید.
- برای آب کردن یخ مواد منجمد، آن ها را در یخچال بگذارید و از سرمای آن ها برای خنک کردن مواد غذایی استفاده کنید.
- در دستگاه را حتی الامکان کوتاه باز کنید.
- همیشه مواظب باشید در سردخانه فریزر بسته شود.
- برای پرهیز از افزایش مصرف برق، هر از گاهی پشت دستگاه را تمیز کنید.
- در صورت موجود:
- برای رسیدن مصرف انرژی دستگاه به مقدار ذکر شده، فاصله-انداز نصب کنید (رجوع کنید به دفترچه راهنمای مونتاژ). کم شدن فاصله دستگاه با دیوار کار آن را محدود نمی سازد. ممکن است مصرف انرژی قدری افزایش یابد.
- ترتیب قطعات تجهیزاتی تأثیری روی مصرف انرژی دستگاه ندارد.

## برطرف کردن اختلال های جزئی به کمک خود

پیش از تماس با سرویس خدمات:

امتحان کنید که آیا خودتان می توانید اختلال را بر اساس نکات زیر برطرف کنید یا خیر.  
هرینه مشورت با سرویس خدمات را باید خود به عهده بگیرید- حتی در طول ضمانت!

اختلال	علت احتمالی	رفع اختلال
اختلاف شدید دما با دمایی که تنظیم شده است.		در مواردی کافی است که دستگاه را به مدت 5 دقیقه خاموش کنید.
		اگر دما بیش از حد گرم باشد پس از چند ساعت نگاه کنید که آیا به حد نصاب رسیده است یا خیر.
		اگر دما بیش از حد سرد باشد، روز بعد دوباره آن را زیر نظر بگیرید.
نمایشگرها خاموش هستند.	قطع برق؛ فیوز پریده است؛ دوشاخه در جایش محکم نیست.	دوشاخه را وصل کنید. امتحان کنید که برق دارید یا خیر، فیوز را امتحان کنید.
نمایشگر دمای سردخانه چشمک می زند، شکل 1/2		برای قطع کردن صدای هشدار، دکمه-زنگ خطر Alarm شکل 7/2 را فشار دهید.
صدای هشدار	در دستگاه باز است.	در دستگاه را ببندید.
دکمه زنگ خطر Alarm روشن می شود. شکل 3/2	دریچه های ورود و خروج هوا مسدود شده اند.	از ورود و خروج هوا اطمینان حاصل کنید.
سردخانه فریزر بیش از حد گرم است!	به یکباره مواد غذایی زیادی را برای منجمد کردن در دستگاه گذاشته اید.	از مرز حداکثر توان انجماد خارج نشوید.
مواد منجمد در خطر است!		
پس از برطرف کردن اختلال، نمایشگر زنگ خطر Alarm نیز چندی بعد خاموش می شود.		
نمایشگر دمای سردخانه چشمک می زند، شکل 1/2	در گذشته به واسطه اختلالی دمای سردخانه بیش از حد گرم بوده است.	پس از فشار دادن دکمه Alarm زنگ خطر 7 نمایشگر دما دیگر چشمک نمی زند. شکل 1/2
دکمه-زنگ خطر Alarm چشمک می زند. شکل 7/2		نمایشگر دما به مدت پنج ثانیه کامل، گرم ترین دمای ممکن در سردخانه فریزر را نشان می دهد.



اختلال	علت احتمالی	رفع اختلال
در سردخانه فریزر مدتی طولانی باز بوده است؛ دستگاه به دمای دلخواه نمی رسد.	تبخیرکننده (سرماساز) در سیستم یخ و برفک زدایی NoFrost-System چنان یخ بسته است که دیگر به نحو خودکار یخ اش آب نمی شود.	برای یخ و برفک زدایی از تبخیرکننده، مواد منجمد را با محفظه ها بیرون بیاورید و با عایقی خوب بپوشانید و در جای خنک نگهدارید. دستگاه را خاموش و از دیوار دور کنید. در دستگاه را باز بگذارید.
دستگاه خنک نمی کند، نمایشگر دما و منبع نور روشن هستند.	دستگاه در حالت نمایشگاهی است.	پس از 20 دقیقه آب یخ و برفک به سوی کاسه تبخیر پشت دستگاه جاری می شود. شکل 11
دستگاه زنگ خطر Alarm شکل 7/2 را به مدت 10 ثانیه فشار دهید و نگهدارید تا صدای تأیید را بشنوید.		برای پرهیز کردن از لبریز شدن کاسه تبخیر در این حالت بخصوص، با اسفنج آب یخ و برفک ها را جذب کنید.
این اطلاعات روی پلاک مشخصات درج شده است. شکل 12		اگر دیگر آب یخ و برفک ها به کاسه تبخیر نمی ریزد، یخ تبخیرکننده آب شده است. درون دستگاه را تمیز کنید. دستگاه را دوباره به کار بباندازید.
برای یافتن سرویس خدمات نزدیک به خود به دفتر تلفن یا به فهرست سرویس خدمات مراجعه کنید. لطفا شماره محصول (E-Nr) و شماره تولید (FD-Nr) دستگاه را به سرویس خدمات بدهید.		پس از مدتی امتحان کنید که دستگاه خنک می کند یا خیر.
این اطلاعات روی پلاک مشخصات درج شده است.		

## سرویس خدمات

برای یافتن سرویس خدمات نزدیک به خود به دفتر تلفن یا به فهرست سرویس خدمات مراجعه کنید. لطفا شماره محصول (E-Nr) و شماره تولید (FD-Nr) دستگاه را به سرویس خدمات بدهید.

این اطلاعات روی پلاک مشخصات درج شده است.

شکل 12

لطفا برای پرهیز از رفت و آمد غیرضروری شماره محصول و شماره تولید را ذکر کنید. با این کار در هزینه تعمیر صرفه جویی خواهید کرد.

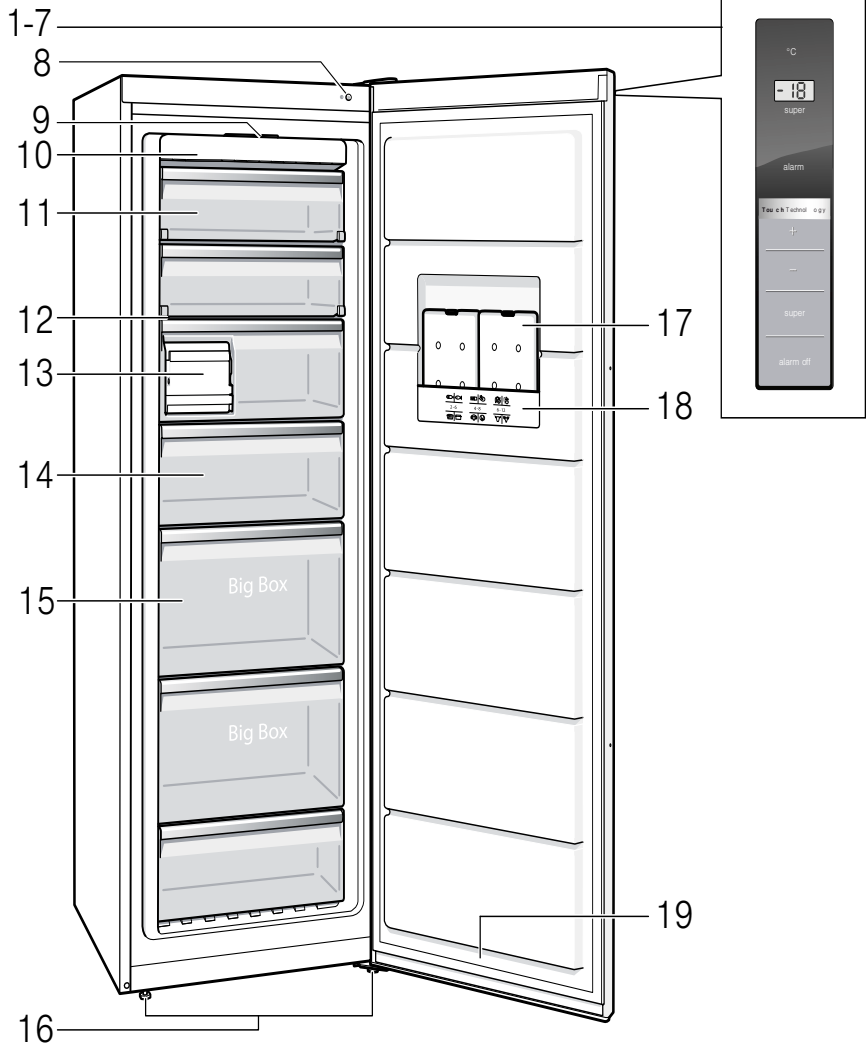
## سفارش تعمیر و مشاورت به هنگام بروز اختلال

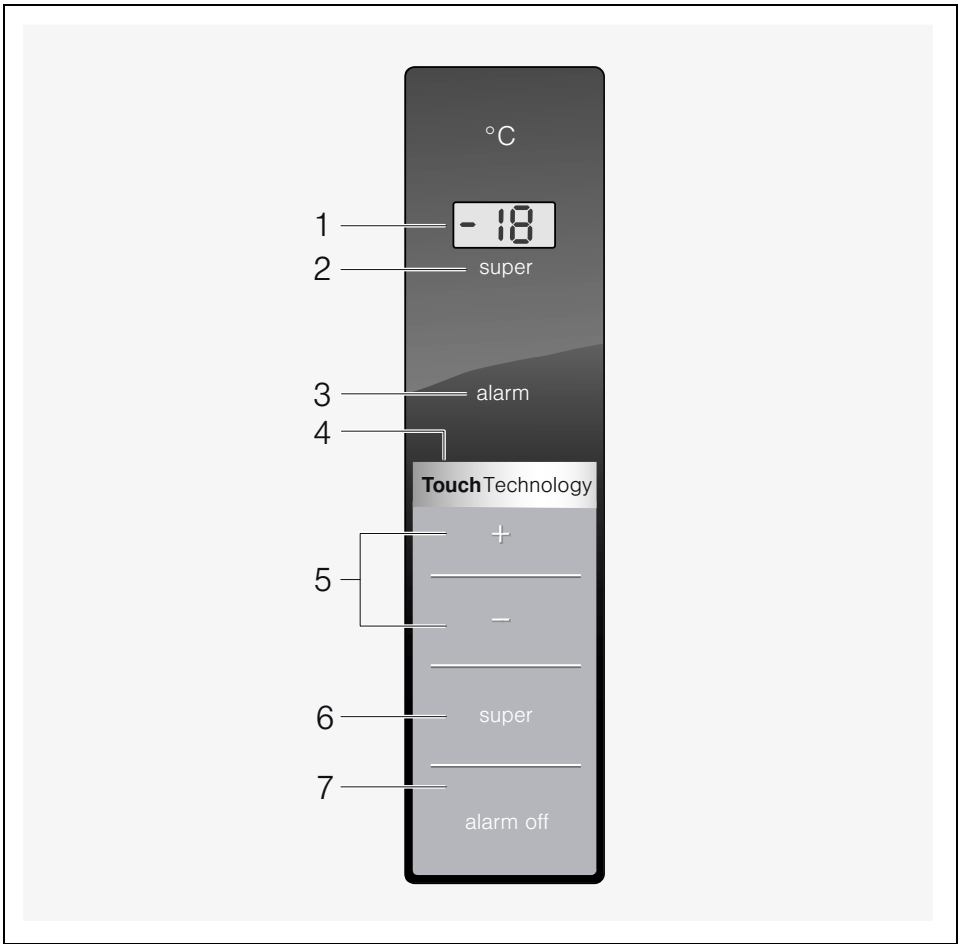
برای تماس، اطلاعات تمام کشورها در فهرست سرویس خدمات آمده است.

089-69-339-339 D

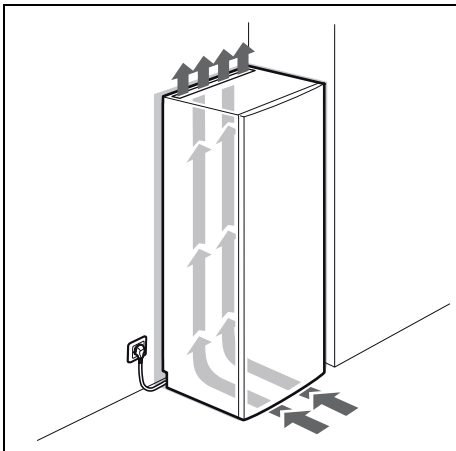
0810-550-511 A

0848-840-040 CH

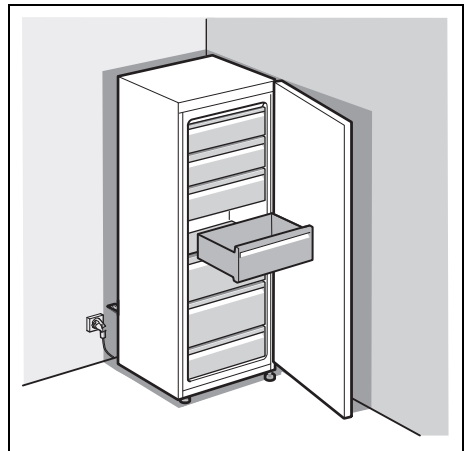




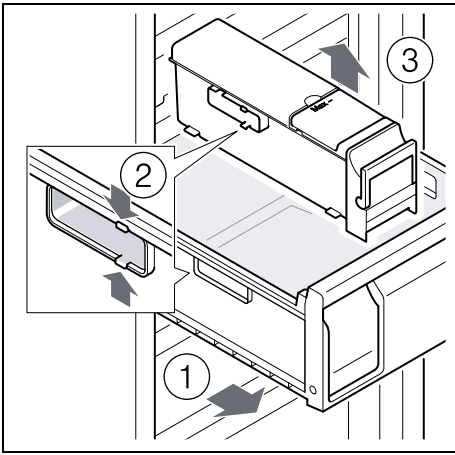
2



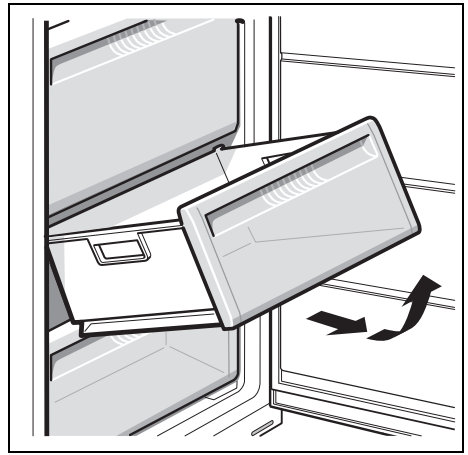
4



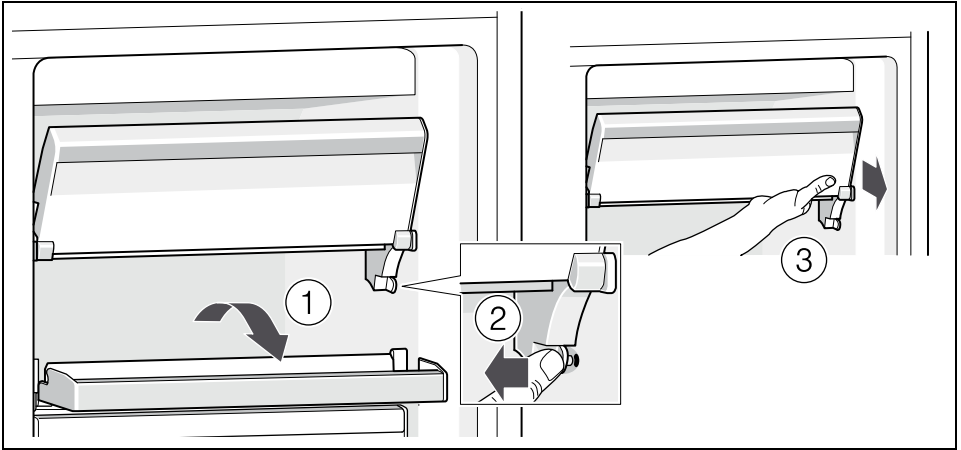
3



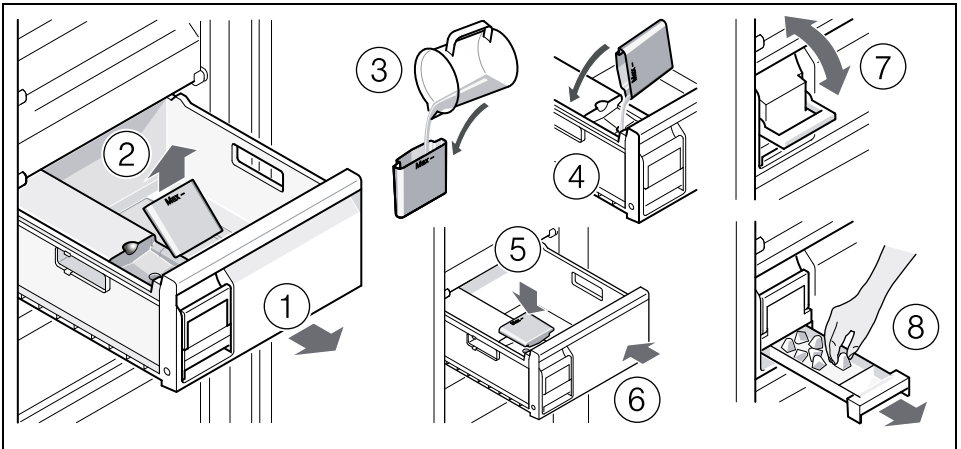
6



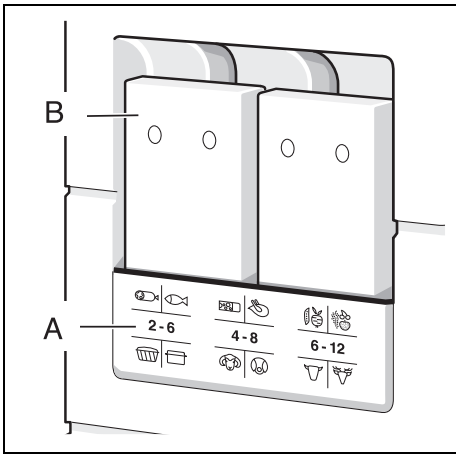
5



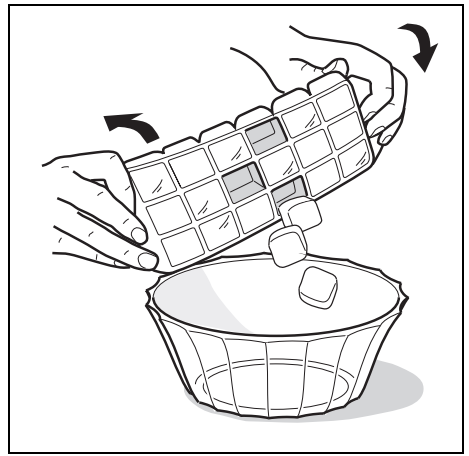
7



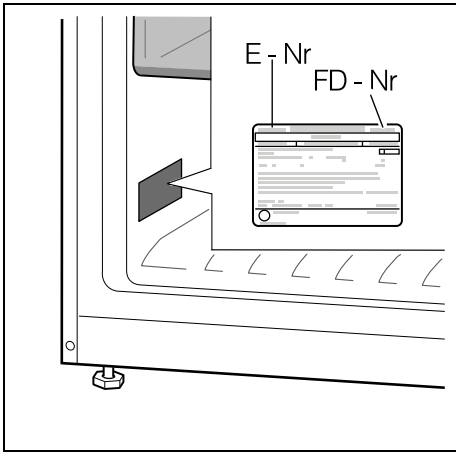
8



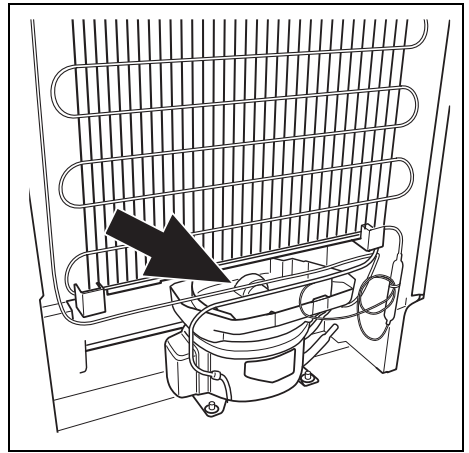
10



9



12



11

**Robert Bosch Hausgeräte GmbH**

Carl-Wery-Straße 34

81739 München, GERMANY

**[www.bosch-home.com](http://www.bosch-home.com)**



**9001148947** (9510)

fa